

# MONITORING STRATEGII ROZWOJU POWIATU STRZELECKIEGO NA LATA 2021-2030 podsumowanie za lata 2021-2022.

„Strategia Rozwoju Powiatu Strzeleckiego na lata 2021-2030” jest podstawowym i najważniejszym dokumentem strategicznym, przedstawiającym długookresowe założenia związane z rozwojem powiatu strzeleckiego. Jest ona podstawą do właściwego zarządzania powiatem. U podstaw jej powstania stoi konieczność racjonalizacji i systematyzacji zakładanej polityki rozwojowej – określenie wizji, misji, celów oraz głównych kierunków działań zmierzających do ich osiągnięcia. Zostały one wskazane na podstawie diagnozy sytuacji społeczno-gospodarczej powiatu strzeleckiego, a także identyfikacji jego potencjałów oraz problemów. Dokument ten przyczyni się do zdynamizowania procesów rozwojowych obszaru powiatu w perspektywie roku 2030, zarówno w sferze społecznej, gospodarczej, środowiskowej, technicznej oraz funkcjonalno-przestrzennej. „Strategia Rozwoju Powiatu Strzeleckiego na lata 2021-2030” to dokument kreujący politykę rozwoju, wyrażający dążenia społeczności powiatu oraz określający zadania dla samorządu. Dokument prezentuje kierunki rozwoju powiatu (na poziomie strategicznym i operacyjnym), jego społeczeństwa i gospodarki, co jest istotnym materiałem informacyjnym dla potencjalnych inwestorów oraz innych podmiotów włączających się w inicjowanie i rozwijanie działań prorozwojowych. Strategia jako obowiązujący formalnie dokument samorządowy stanowi podstawę zarządzania przez administrację samorządową.

Zgodnie z przyjętym w dokumencie strategii założeniem, system monitorowania na płaszczyźnie strategicznej jest realizowany w cyklach dwuletnich, od momentu uchwalenia strategii przez Radę Powiatu. Celem tej procedury jest uzyskanie kompletnej informacji dotyczącej rezultatów planowanych działań przyjętych do realizacji. Wynikiem prowadzonych prac dotyczących monitoringu realizacji założeń celów i zadań strategicznych, będzie sprawozdanie podsumowujące aktualny stan wdrażania przyjętych założeń dla poszczególnych celów strategicznych, kierunków działań i priorytetowych zadań strategicznych zapisanych w Strategii. Rekomenduje się przeprowadzenie procedury w cyklach dwuletnich. Procedura monitoringu założeń celów i zadań strategicznych ma charakter dwudzielny. W tym celu przygotowane zostały 2 matryce do agregowania danych. Osobna dla każdego z monitorowanych elementów. Tabele mają jednak zbliżony charakter i funkcjonalność. Zakres zbieranych danych w przypadku realizacji zadań dla celów strategicznych i operacyjnych gromadzone są informacje na temat jednego z trzech celów strategicznych. Oto cele:

## **1. Budowanie atrakcyjności inwestycyjnej obszaru w oparciu o nowoczesną infrastrukturę i ochronę środowiska naturalnego**

Infrastruktura, w tym wątek dostępności komunikacyjnej i gospodarka wyznaczają główne wyzwania ogniskujące się wokół spójności terytorialnej i przestrzennej powiatu strzeleckiego. Można dostrzec zależność między atrakcyjnością gospodarczą, a stanem i jakością dostępnej infrastruktury. Również walory turystyczne często wymieniane są jako główna zaleta powiatu strzeleckiego. Dostępność terenów atrakcyjnych przyrodniczo wymaga ochrony występującej bioróżnorodności oraz przemyślanego udostępniania ich mieszkańcom i turystom. Niniejszy cel z jednej strony koncentruje się wokół wykorzystania potencjału środowiskowego jako czynnika prorozwojowego, a z drugiej koncentruje się na aktywnym przeciwdziałaniu zmianom klimatycznym.

## 2. Poprawa dostępności oraz podniesienie jakości świadczonych przez powiat strzelecki usług publicznych

W tym celu strategicznym w głównej mierze chodzi o poprawę dostępu do poszczególnych usług publicznych, ale również o dbanie o spójność wewnętrzną terenu powiatu strzeleckiego, jako kluczowy aspekt funkcjonowania samorządu. Analizowany cel strategiczny to również element budujący atrakcyjność osiedleńczą całego obszaru, w którym widoczne są problemy demograficzne, głównie starzenie się społeczności lokalnej oraz niekorzystne trendy migracyjne.

## 3. Tworzenie aktywnego i zintegrowanego społeczeństwa obywatelskiego

Trzeci z celów strategicznych skupia się na beneficjentach wszystkich działań - ma on na celu wzmocnienie społeczeństwa obywatelskiego w oparciu o budowanie zintegrowanej wspólnoty i silnej tożsamości. Wyznaczony kierunek skupia się na wzmocnieniu kapitału ludzkiego i społecznego istniejącego na terenie powiatu strzeleckiego.

\*\*\*

W ramach w/w trzech celów strategicznych istniejące cele operacyjne pozwalają na realizowanie poszczególnych zadań. Zadania zrealizowane w latach 2021-2022 zebrane zostały w tabeli nr 1 (stanowiącej załącznik do niniejszego podsumowania). Należy podkreślić, że okres podlegający monitoringowi (lata 2021-2022) to czas specyficzny, bo naznaczony stanem epidemii (od 20 marca 2020 r. do 16 maja 2022 r.) i stanem zagrożenia epidemicznego aż do 5 maja 2023 r., kiedy to Światowa Organizacja Zdrowia (WHO) ogłosiła koniec pandemii COVID-19.

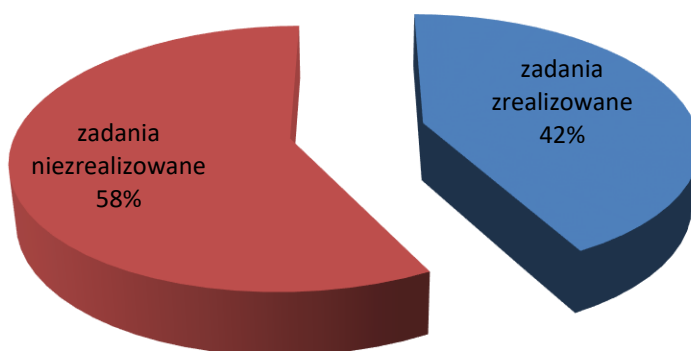
Infrastruktura		Usługi publiczne		Wspólnota i tożsamość	
<b>Cel strategiczny 1.</b>	<b>Budowanie atrakcyjności inwestycyjnej obszaru w oparciu o nowoczesną infrastrukturę i ochronę środowiska naturalnego</b>	<b>Cel strategiczny 2.</b>	<b>Poprawa dostępności oraz podniesienie jakości świadczonych przez powiat strzelecki usług publicznych</b>	<b>Cel strategiczny 3.</b>	<b>Tworzenie aktywnego i zintegrowanego społeczeństwa obywatelskiego</b>
<b>Cel operacyjny 1.1</b>	Wzmocnienie konkurencyjności powiatu i tworzenie sprzyjających warunków dla rozwoju przedsiębiorczości.	<b>Cel operacyjny 2.1</b>	Rozwijanie systemu szkolnictwa	<b>Cel operacyjny 3.1</b>	Stymulowanie wspólnoty mieszkańców poprzez wspieranie inicjatyw i podmiotów społeczeństwa obywatelskiego
<b>Cel operacyjny 1.2</b>	Atrakcyjna przestrzeń i rozwój infrastruktury technicznej	<b>Cel operacyjny 2.2</b>	Przeciwdziałanie nierównościom społecznym	<b>Cel operacyjny 3.2</b>	Budowanie tożsamości zamieszkujących obszar w oparciu o zwiększenie dostępności oferty kulturalnej
<b>Cel operacyjny 1.3</b>	Przeciwdziałanie zmianom klimatu	<b>Cel operacyjny 2.3</b>	Sprawny system usług zdrowotnych	<b>Cel operacyjny 3.3</b>	Zwiększanie poziomu bezpieczeństwa na terenie powiatu

				strzeleckiego
	Cel operacyjny 2.4	Aktywizacja lokalnego rynku pracy	Cel operacyjny 3.4	Dbłość o dziedzictwo historyczne i kulturowe Ziemi Strzeleckiej
	Cel operacyjny 2.5	Wzmocnienie jakości świadczonych usług administracyjnych		
	Cel operacyjny 2.6	Ograniczenie wykluczenia komunikacyjnego poprzez rozwijanie systemu transportu publicznego		

Faktyczna realizacja poszczególnych celów operacyjnych i wskazanych w ich ramach zadań oraz pozyskiwanie środków na ich sfinansowanie spoczywa na właściwych komórkach organizacyjnych Starostwa Powiatowego w Strzelcach Opolskich oraz na odpowiednich powiatowych jednostkach organizacyjnych.

Dokument strategiczny obejmuje również 45 priorytetowych zadań strategicznych, które w momencie tworzenia dokumentu Strategii zostały zgłoszone do realizacji przez poszczególne jednostki i wydziały powiatu w okresie objętym strategią, tj. w latach 2021-2030.

### Realizacja zadań priorytetowych w latach 2021-2022



Poniższa tabela obrazuje stan realizacji zadań priorytetowych w latach 2021-2022.

	Tytuł zadania / przedsięwzięcia / projektu	Miejsce realizacji, lokalizacja	Etap realizacji	Uwagi dodatkowe
1.	<b>Adaptacja części pomieszczenia magazynowego na pracownię logistyki</b>	Centrum Kształcenia Zawodowego i Ustawicznego w Strzelcach Opolskich		W Centrum Kształcenia Zawodowego i Ustawicznego w Strzelcach Opolskich 9 listopada 2021 została otwarta pracownia logistyczna zaadaptowana dzięki środkom, jakie szkoła otrzymała od Powiatu Strzeleckiego, a wyposażona w ramach projektu "Opolskie Szkolnictwo Zawodowe dla Rynku Pracy" realizowanego przez Regionalny Zespół Placówek Wsparcia Edukacji w Opolu. Z części magazynowej warsztatów szkolnych udało się utworzyć pracownię logistyki. W ramach projektu zakupiony został sprzęt do pracowni, m.in. komputery, oprogramowanie magazynowe i transportowe, czytniki kodów kreskowych, drukarki etykiet, wózek paletowy, regały i pojemniki magazynowe, klocki logistyczne, a uczniowie uzyskali dostęp do wirtualnego laboratorium.
2.	<b>Projekty drogowe</b>	Rozbudowa drogi powiatowej 1807 O Strzelce Opolskie – Krasiejów na odcinku Rozmierka – Grodzisko – Kadłub	Został wykonany etap 1 zadania na odcinku Rozmierka - Grodzisko	Etap 1 zadania został wykonany z dofinansowaniem ze środków Programu Inwestycji Strategicznych Polski Ład  Rozbudowa drogi powiatowej 1807 Strzelce Opolskie - Krasiejów na odcinku Rozmierka - Grodzisko - Kadłub - Etap 1
		Rozbudowa drogi powiatowej 2133 O ul. Kościuszki w Kolonowskim na odcinku od DW 463 do ul. Żeromskiego	Dokumentacja projektowa w trakcie realizacji	Zakończenie prac nad opracowaniem dokumentacji projektowej oraz uzyskanie decyzji zRID planowane jest na 2024 rok
		Przebudowa drogi powiatowej 1461 O Sieroniowice - Ujazd na odcinku Jaryszów – Ujazd wraz z budową ścieżki rowerowej.	Dokumentacja projektowa w trakcie realizacji	Zakończenie prac nad opracowaniem dokumentacji projektowej oraz uzyskanie decyzji ZRID planowane jest na 2024 rok
		Przebudowa drogi powiatowej 1401 O Dzieszowice – Leśnica – Zalesie Śląskie na odcinku Leśnica - Lichynia wraz z budową ścieżki rowerowej oraz przebudowa	Gotowa dokumentacja projektowa oraz pozwolenie budowlane	W roku 2022 został złożony wniosek o dofinansowanie zadania w ramach Rządowego Programu Rozwoju Dróg na rok 2023, na realizację Etapu 1 + Etap 2.

	Tytuł zadania / przedsięwzięcia / projektu	Miejsce realizacji, lokalizacja	Etap realizacji	Uwagi dodatkowe
		drogowych obiektów inżynierskich		
		Poprawa dostępu do Centrum Pielgrzymkowo-Rekreacyjno-Turystycznego Góra Św. Anny poprzez usprawnienie komunikacyjne drogi powiatowej 1808 O DW 409 - Zdieszowice / Przebudowa drogi powiatowej 1808 O DW 409 – Zdieszowice – Etap 1	Dokumentacja projektowa wymaga aktualizacji	
		Poprawa dostępu do Centrum Pielgrzymkowo - Rekreatywno - Turystycznego Góra Św. Anny poprzez usprawnienie komunikacyjne drogi powiatowej 1808 O DW 409 - Zdieszowice / Przebudowa drogi powiatowej 1808 O DW 409 – Zdieszowice – Etap 3	Dokumentacja projektowa wymaga aktualizacji	
		Rozbudowa drogi powiatowej 1815 O Izbicko - Grodzisko na odcinku Izbicko - Krośnica	Została opracowana koncepcja programowa	Realizacja zadania w partnerstwie z Gminą Izbicko.
		Poprawa stanu technicznego dróg powiatowych i rozwój powiatowej infrastruktury drogowej poprzez budowę chodników wraz z odwodnieniem, odnowę nawierzchni bitumicznych dróg oraz przebudowę obiektów mostowych w stanie przedawaryjnym		<p><u>W roku 2021 zrealizowano:</u></p> <p>Roboty bitumiczne na drogach powiatowych Powiatu Strzeleckiego w roku 2021:</p> <p>w tym kolejne etapy:</p> <p>1.1. Modernizacja drogi powiatowej 1472 O Leśnica - Krasowa</p> <p>1.2. Przebudowa nawierzchni drogi powiatowej 1805 O Strzelce Opolskie - Leśnica - Kędzierzyn - Koźle odc. Raszowa - granica powiatu</p> <p>1.3. Przebudowa nawierzchni drogi powiatowej 1455 O Olszowa – Ujazd</p> <p>Budowa chodnika w ciągu drogi powiatowej 1844 O Staniszcze Wielkie - Kolonowskie w m.</p>

	Tytuł zadania / przedsięwzięcia / projektu	Miejsce realizacji, lokalizacja	Etap realizacji	Uwagi dodatkowe
				<p>Staniszczce Wielkie ul. 1 Maja - Etap 2</p> <p>Budowa chodnika w ciągu drogi powiatowej 1441 O Zimna Wódka - Jaryszów w m. Jaryszów ul. 1 Maja - Etap 1</p> <p>Budowa chodnika w ciągu drogi powiatowej 1802 O Jemielnica - granica województwa - (Kotulin) w m. Błotnica Strzelecka ul. Dworcowa - Etap 3</p> <p>Przebudowa mostu JNI 30004471 w ciągu drogi powiatowej 1401 O Zdieszowice - Leśnica - Zalesie Śląskie w m. Leśnica ul. Zdieszowicka</p> <p>Przebudowa mostu JNI 30004478 w ciągu drogi powiatowej 1801 O Strzelce Opolskie - Brzezina w m. Strzelce Opolskie ul. Ujazdowska</p> <p><u>W roku 2022 zrealizowano:</u></p> <p>Roboty bitumiczne na drogach powiatowych Powiatu Strzeleckiego w roku 2022:</p> <p>w tym kolejne etapy:</p> <p>1.1. Modernizacja drogi powiatowej 1472 O Leśnica - Krasowa</p> <p>1.2. Przebudowa drogi powiatowej 1815 O Izbicko - Grodzisko</p> <p>1.3. Przebudowa nawierzchni drogi powiatowej 1455 O Olszowa – Ujazd</p> <p>Budowa chodnika w ciągu drogi powiatowej 1844 O Staniszczce Wielkie - Kolonowskie w m. Staniszczce Wielkie ul. 1 Maja - Etap 3</p> <p>Przejście z klasą - szerokopojęte zwiększenie bezpieczeństwa na przejściach dla pieszych w ciągu dróg powiatowych Powiatu Strzeleckiego w systemie "Zaprojektuj i Wybuduj"</p>
		Rozbudowa układu komunikacyjnego ulic Kozielskiej, Dolińskiej i	Zadanie zostało zrealizowane w roku 2022	Zostało wykonane zadanie w części powiatowej i gminnej

	Tytuł zadania / przedsięwzięcia / projektu	Miejsce realizacji, lokalizacja	Etap realizacji	Uwagi dodatkowe
		Mickiewicza w Strzelcach Opolskich		pn.: „Rozbudowa układu komunikacyjnego ulic Kozielskiej, Dolińskiej i Mickiewicza w Strzelcach Opolskich w zakresie przebudowy i rozbudowy dróg powiatowych nr 1805 O ul. Dolińskiej od km 0 + 040,85 do km 0 + 167,32 i nr 2275 O ul. Mickiewicza od km 0 + 000,00 do km 088,85”  - pozostała do realizacji przebudowa drogi wojewódzkiej ul. Kozielskiej
3.	<b>Termomodernizacja ścian zabytkowego zamku</b>	Zawadzkie, ul. Czarna	Zadanie częściowo zrealizowane	W latach 2014-2018 w ramach 8 etapów skupiających się na remoncie Zameczku oprócz wymiany pokrycia dachowego dokonano m.in.: termomodernizacji werandy pn-wsch. będącej częścią Zameczku, wymiany konstrukcji ściany zewnętrznej szkieletowej (elewacja zach.) Zameczku wraz z termoizolacją ściany i stropu pomieszczenia „schowek”, docieplenia ścian szczytowej wełną (miejsce: klatka schodowa), ocieplenia pom. Nr 4 i termomodernizacji werandy pn-wsch. Cała wymiana pokrycia dachowego wraz z termomodernizacją w/w fragmentów ścian Zameczku wyniosła 1 mln zł, w tym ok. 225 tys. to środki własne DPS.
4.	<b>Termomodernizacja pokrycia dachowego na budynku mieszkalnym Pawilon 1980</b>	Budynek DPS ul. Czarna	Zadanie zrealizowane w roku 2021	opłacone ze środków własnych.
5.	<b>„Ochrona dziedzictwa kulturowego Pomnika Historii Góra Św. Anny”</b>	Projekt zlokalizowany jest w województwie opolskim, powiecie strzeleckim, Gminie Leśnica (sołectwo Góra Św. Anny)	Dokumentacja projektowo-kosztorysowa na przebudowę Amfiteatru i Pomnika Czynu Powstańczego zostanie odpłatnie przekazana Rejonowemu Zarządowi Infrastruktury we Wrocławiu. W związku z tym inwestycja nie leży w gestii Powiatu Strzeleckiego.	
6.	<b>Termomodernizacja budynku Starostwa</b>	ul. Jordanowska 2, 47-100 Strzelce Opolskie	Ze względu na ograniczone środki	

	Tytuł zadania / przedsięwzięcia / projektu	Miejsce realizacji, lokalizacja	Etap realizacji	Uwagi dodatkowe
	<b>Powiatowego w Strzelcach Opolskich wraz z wykorzystaniem odnawialnych źródeł energii</b>		finansowe realizacja zadania została przeniesiona na późniejsze lata w zależności od możliwości pozyskania dodatkowych funduszy. Dotychczas opracowano kompletną dokumentację projektową – kosztorysową wraz z audytem energetycznym. W budżecie Powiatu Strzeleckiego zabezpieczono środki na aktualizację dokumentacji wraz z kosztorysami.	
7.	<b>Inwentaryzacja wraz z rewitalizacją walorów przyrodniczych parku DPS Strzelce Opolskie filia Szymiszów przestrzeń publiczną zamieszkała przez seniorów i mieszkańców, ochrona krajobrazu i przestrzeni</b>	Dom Pomocy Społecznej Filia Szymiszów ul. Strzelecka 2	Po przeglądzie stanu zadrzewienia parku DPS filia Szymiszów zakwalifikowano do usunięcia 46 drzew. Przeprowadzono również prace związane z pielęgnacją i cięciami sanitarnymi dwóch drzew.	Prace zostały wykonane w 2022 r. zgodnie z wydanym Pozwoleniem Opolskiego Konserwatora Zabytków
8.	<b>Fotowoltaika w budynkach publicznych Powiatu Strzeleckiego (między innymi szkoły, Starostwo, PCK) wraz ze stworzeniem inteligentnego systemu zarządzania dystrybucją - efektywnego zarządzania energią w strukturze wydatków publicznych na wysoko sprawnej kogeneracji</b>		Podpisano umowę z firmą DOEKO GROUP sp. z o.o. na potrzeby utworzenia oraz organizacji klastra energii na terenie Powiatu Strzeleckiego, w skład którego wchodzi Gmina Jemielnica, Gmina Strzelce Opolskie, Gmina Zawadzkie, Gmina Kolonowskie oraz Powiat Strzelecki. Przedmiotem umowy było opracowanie bilansu energetycznego Klastra, Strategii Klastra Energii oraz sporządzenie i następnie zawarcie Porozumienia cywilnoprawnego o ustanowieniu Strzeleckiego Klastra Energii. Sporządzone dokumenty stanowią podstawę do opracowania wniosku lub fiszki do programu KPO lub innego Funduszu Europejskiego w ramach	

	Tytuł zadania / przedsięwzięcia / projektu	Miejsce realizacji, lokalizacja	Etap realizacji	Uwagi dodatkowe
			naboru dla działań przed inwestycyjnych w ramach klastrów energii.	
9.	<p><b>Poprawa bezpieczeństwa na terenie placówek oświatowych Subregionu Kędzierzyńsko-Strzeleckiego poprzez przebudowę wielofunkcyjnego kompleksu sportowego wraz z ogrodzeniem, oświetleniem i monitoringiem przy Liceum Ogólnokształcącym z Oddziałami Dwujęzycznymi im. W. Broniewskiego w Strzelcach Opolskich oraz budowa hali sportowej wraz z łącznikiem, oświetleniem i monitoringiem przy Centrum Kształcenia Zawodowego i Ustawicznego w Strzelcach Opolskich</b></p>	<p>Liceum Ogólnokształcącym z Oddziałami Dwujęzycznymi im. W. Broniewskiego, ul. Krakowska 38, 47-100 Strzelce Opolskie</p> <p>Centrum Kształcenia Zawodowego i Ustawicznego w Strzelcach Opolskich, ul. Powstańców Śl. 3, 47-100 Strzelce Opolskie</p>	<p>Zadanie pn.: „Nowoczesna modernizacja wielofunkcyjnego kompleksu sportowego przy Liceum Ogólnokształcącym z Oddziałami Dwujęzycznymi w Strzelcach Opolskich” jest w trakcie realizacji. Na przedmiotowe zadanie pozyskano dofinansowanie w ramach Rządowego Funduszu Polski Ład: Program Inwestycji Strategicznych Edycja I w wysokości 2 699 046,07 zł. Całkowita wartość inwestycji wynosi 3 289 653,14zł. Termin zakończenia inwestycji to 31.07.2023 r.</p> <p>Projekt pn.: „Budowa hali sportowej w Centrum Kształcenia Zawodowego i Ustawicznego w Strzelcach Opolskich” otrzymał dofinansowanie z Ministerstwa Sportu i Turystyki w ramach Programu Sportowa Polska Program Rozwoju Lokalnej Infrastruktury Sportowej Edycja 2022. Wysokość dofinansowania - 4 704 757,25 zł, całkowita</p>	<p>W ramach inwestycji wybudowano bieżnię okrężną trzytorową o dystansie 200 metrów, bieżnię prostą o długość, wewnątrz bieżni zaprojektowano duże boisko do piłki nożnej otoczone piłkochwytnymi, a także boisko wielofunkcyjne, których linie boiska umożliwią także grę w piłkę ręczną oraz tenisa. W zachodniej części działki znajduje się boisko wielofunkcyjne umożliwiające grę w koszykówkę oraz siatkówkę. Kompleks sportowy doświetlony jest przy pomocy oświetlenia LED. Szczegółowy zakres prac:</p> <ul style="list-style-type: none"> <li>-budowa bieżni okrężnej trzytorowej z nawierzchnią poliuretanową;</li> <li>- budowa wewnątrz bieżni boiska do piłki nożnej o nawierzchni z trawy syntetycznej;</li> <li>- budowa boiska wielofunkcyjnego do gry w piłkę ręczną oraz tenisa o nawierzchni poliuretanowej;</li> <li>- budowa boiska wielofunkcyjnego do gry w koszykówkę oraz siatkówkę o nawierzchni poliuretanowej;</li> <li>- montaż piłkochwytnów;</li> <li>- montaż słupów oświetleniowych wraz z oprawami LED;</li> <li>- instalacja monitoringu.</li> </ul>

	Tytuł zadania / przedsięwzięcia / projektu	Miejsce realizacji, lokalizacja	Etap realizacji	Uwagi dodatkowe
			wartość projektu to 9 409 514,52 zł. Aktualnie trwa podpisywanie umowy o dofinansowanie projektu. Weryfikowana jest również możliwość pozyskania dodatkowych środków z programu Fundusze Europejskie dla Opolskiego na lata 2021-2027 bądź innych źródeł finansowania na realizację inwestycji.	
10.	<b>Rewitalizacja części zdegradowanego terenu dworca autobusowego PKS w Strzelcach Opolskich poprzez budowę Centrum Edukacji i Wsparcia Dziecka oraz Rodziny</b>		Opracowano koncepcję architektoniczno-urbanistyczną Centrum Edukacji i Wsparcia Dziecka oraz Rodziny. Wybrano również firmę, której zostanie zlecone opracowanie dokumentacji projektowo-kosztorysowej.	
11.	<b>Promocja pieczy zastępczej</b>	Powiat Strzelecki - siedziba PCPR, ul. Chrobrego 5, Strzelce Opolskie	zadanie zrealizowane	<ul style="list-style-type: none"> <li>• Artykuły, informacje w gazecie „Powiat Strzelecki” przez cały rok.</li> <li>• Ulotki rozdawane w Strzelcach Opolskich przez koordynatorów rodzinnej pieczy zastępczej.</li> <li>• Udział w „Święcie Chleba”.</li> <li>• Wystawa prac plastycznych w Powiatowym Centrum Kultury w Strzelcach Opolskich + dyżur koordynatorów podczas wystawy + audycja w Radiu Park (rodziny zastępcze, Dyrektor PCPR Jolanta Chowaniec, Członek Zarządu Powiatu Janusz Żyłka)</li> <li>• Audycja w Radiu Park (rozmowa dnia z koordynatorem rodzinnej pieczy zastępczej).</li> <li>• Artykuł w tygodniku „Strzelec Opolski”.</li> <li>• Prowadzenie strony na FB.</li> <li>• Stały komunikat na stronie internetowej PCPR-u.</li> <li>• Umieszczanie ulotek w Urzędzie Miasta w Strzelcach Opolskich oraz w Starostwie Powiatowym.</li> </ul>
12.	<b>Powiatowe Święto Chleba</b>	Park Miejski w Strzelcach Opolskich		W roku 2021 impreza nie odbyła się z uwagi na trwający stan epidemii. W niedzielę 25

	Tytuł zadania / przedsięwzięcia / projektu	Miejsce realizacji, lokalizacja	Etap realizacji	Uwagi dodatkowe
				<p>września 2022 r. spotkaliśmy się po dwóch latach pandemii. Po liczbie gości, którzy przyszli do Parku Renardów widać, że wszystkim bardzo brakowało spotkań podczas imprez plenerowych. Jedenaste Powiatowe Święto Chleba odbyło się pod hasłem „Jak z bajki!” Gwiazdą wieczoru była CLEO.</p>

## REALIZACJA ZADAŃ PRIORYTETOWYCH W UJĘCIU FOTOGRAFICZNYM



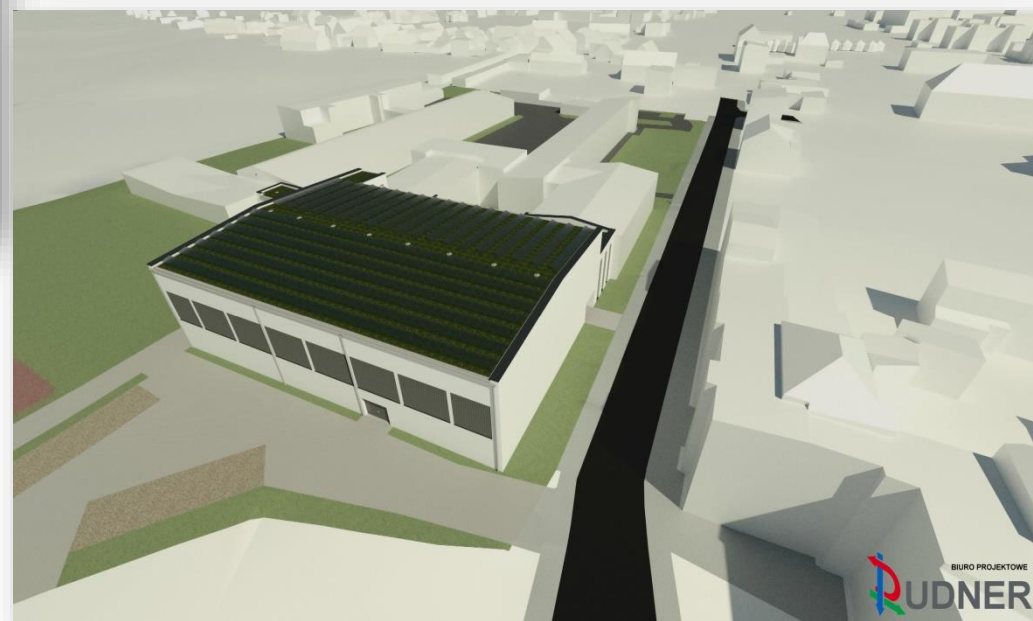
Otwarcie pracowni logistyki w CKZiU w 2021 roku.



„Nowoczesna modernizacja wielofunkcyjnego kompleksu sportowego przy Liceum Ogólnokształcącym z Oddziałami Dwujęzycznymi w Strzelcach Opolskich”.



**Powiatowe Święto Chleba 2022 – występ CLEO.**



**„Budowa hali sportowej w Centrum Kształcenia Zawodowego i Ustawicznego w Strzelcach Op.” – wizualizacja hali.**



**Rozbudowa układu komunikacyjnego ulic Kozielskiej, Dolińskiej i Mickiewicza w Strzelcach Op.**





**Koncepcja architektoniczno-urbanistyczna Centrum Edukacji i Wsparcia Dziecka oraz Rodziny.**