

# STAROSTWO POWIATOWE W STRZELCACH OPOLSKICH

## WYDZIAŁ ZARZĄDZANIA KRYZYSOWEGO

---

**Zatwierdzam:**

*Starosta Strzelecki*

*/-/ Józef Swaczyna*



***Plan operacyjny  
ochrony przed powodzią  
dla powiatu strzeleckiego***

***Strzelce Opolskie - sierpień 2016r.***

# ***Plan operacyjny ochrony przed powodzią dla powiatu strzeleckiego***

## ***Spis treści:***

<b>1. Karta aktualizacji .....</b>	<b>4</b>
<b>2. Wprowadzenie .....</b>	<b>5</b>
<b>3. Podstawy prawne opracowania planu operacyjnego ochrony przed powodzią ....</b>	<b>7</b>
<b>4. Podmioty odpowiedzialne za stan ochrony przeciwpowodziowej na terenie powiatu .....</b>	<b>8</b>
4.1. Zadania realizowane przez Starostę w tematyce ochrony przeciwpowodziowej	8
4.2. Zadania Powiatowego Zespołu Zarządzania Kryzysowego .....	9
<b>5. Ramowy harmonogram działań na wypadek zagrożenia powodzią .....</b>	<b>10</b>
<b>6. Instrukcja pracy dyżurnych, w tym alarmowanie członków Powiatowego Zespołu Zarządzania Kryzysowego .....</b>	<b>17</b>
<b>7. Wzór dziennika przyjmowanych meldunków i wydawanych dyspozycji .....</b>	<b>21</b>
<b>8. Ogólne zasady ogłaszania i odwoływania stanu pogotowia i alarmu przeciwpowodziowego .....</b>	<b>22</b>
<b>9. Wzór meldunku nadawanego dziennie do Centrum Zarządzania Kryzysowego Wojewody w czasie obowiązywania pogotowia i alarmu przeciwpowodziowego ..</b>	<b>23</b>
<b>10. Plan udzielania pomocy medycznej i sanitarnej oraz zaopatrzenie ludności dotkniętej powodzią .....</b>	<b>24</b>
<b>11. Powiatowy magazyn przeciwpowodziowy .....</b>	<b>26</b>
<b>12. Ramowy plan ewakuacji z terenów zagrożonych powodzią .....</b>	<b>27</b>

## **Załączniki:**

1. Wzory dokumentów dot. ogłoszenia i odwołania alarmu przeciwpowodziowego:
  - Wzór Zarządzenia Starosty Strzeleckiego w sprawie ogłoszenia alarmu przeciwpowodziowego,
  - Wzór Zarządzenia Starosty Strzeleckiego w sprawie odwołania alarmu przeciwpowodziowego.
2. Mapy terenów zalewowych.
  - 2.1. Negatywne skutki dla ludności:
    - 2.1.1. Kłodnica – Chechło
    - 2.1.2. Kłodnica – Ujazd
    - 2.1.3. Mała Panew – Grodziec
    - 2.1.4. Mała Panew – Kielcza
    - 2.1.5. Mała Panew – Kolonowskie
    - 2.1.6. Mała Panew – Krupski Młyn
    - 2.1.7. Mała Panew – Mnichów
    - 2.1.8. Mała Panew – Pietraszów
    - 2.1.9. Mała Panew – Staniszcze Wielkie
    - 2.1.10. Mała Panew – Zawadzkie
    - 2.1.11. Mała Panew – Zawadzkie (Grabina)
    - 2.1.12. Mała Panew – Żędowice
  - 2.2. Negatywne skutki dla środowiska:
    - 2.2.1. Kłodnica – Chechło
    - 2.2.2. Kłodnica – Ujazd
    - 2.2.3. Mała Panew – Grodziec
    - 2.2.4. Mała Panew – Kielcza
    - 2.2.5. Mała Panew – Kolonowskie
    - 2.2.6. Mała Panew – Krupski Młyn
    - 2.2.7. Mała Panew – Mnichów
    - 2.2.8. Mała Panew – Pietraszów
    - 2.2.9. Mała Panew – Staniszcze Wielkie
    - 2.2.10. Mała Panew – Zawadzkie
    - 2.2.11. Mała Panew – Zawadzkie (Grabina)
    - 2.2.12. Mała Panew - Żędowice
3. Urządzenia hydrotechniczne.



## 2. WPROWADZENIE

Powiat strzelecki jest samorządową częścią województwa opolskiego, która zajmuje obszar 744 km<sup>2</sup>. Liczba ludności powiatu wynosi około 73 000 mieszkańców. W skład powiatu strzeleckiego wchodzi 119 miejscowości tworzących siedem gmin tj.

- Gmina Izbicko,
- Gmina Jemielnica,
- Gmina Kolonowskie,
- Gmina Leśnica,
- Gmina Strzelce Opolskie,
- Gmina Ujazd,
- Gmina Zawadzkie,

Powiat strzelecki położony jest w południowo-wschodniej części województwa opolskiego. Teren pod względem rzeźby jest niezwykle zróżnicowany, od pofałdowanej, pełnej wzgórz i wąwozów części południowej, po równinną północno-wschodnią.

Przez Powiat Strzelecki przepływa kilkanaście rzek i mniejszych cieków, które głównie zlokalizowane są na północy, wschodzie i południu powiatu. Większe z nich to: Mała Panew, Kłodnica, Jemielniczanka, Kanał Gliwicki. Większość cieków występujących na terenie powiatu nie jest zagospodarowana. Jedynie Kanał Gliwicki jest użytkowany jako istotny szlak komunikacyjny. Rzeka Mała Panew była głównym źródłem wody wykorzystywanej w procesach technologicznych w byłej Hucie „Andrzej” w Zawadzkim. Rzeki takie jak Sucha i Jemielniczanka wykorzystywane są do zaopatrzenia w wodę stawów hodowlanych.

Analiza sytuacji powodziowej wg powodzi jaka miała miejsce w lipcu 1997r. oraz maju 2010r. wykazała, że najbardziej zagrożonymi terenami, w tym zakresie są miejscowości położone nad rzeką Mała Panew tj.: Kielcza, Żędowice, Zawadzkie, Kolonowskie, Fosowskie, Staniszcze Małe. Zagrożone są przede wszystkim posesje prywatne położone przy tym cieku wodnym, zakłady powstałe po Hucie „Andrzej” S.A. w Zawadzkim i obiekty firmy „Orland”. W przypadku większej fali powodziowej zagrożone mogą być mosty oraz DPS w Zawadzkim.

Duże zagrożenie stwarza również rzeka Cienka i Bziniczka przede wszystkim dla mostów położonych przy trasie Zawadzkie – Kolonowskie.

Rzeka Jemielniczanka w miejscowości Jemielnica, Gąsiorowice, Bokowe, Osiek, Kadłub stwarza zagrożenie dla posesji prywatnych.

W latach wcześniejszych duże zagrożenie powodziowe stanowiły również:

- rzeka Kłodnica dla mieszkańców Ujazdu i Niezdrowic,
- rzeka Sucha w okresie wiosennych roztopów,
- zbiorniki wodne w miejscowościach: Błotnica Strzelecka, Gąsiorowice, Jędrynie, Jaryszów, Łąki Kozielskie, Raszowa, Sprzęcice, Strzelce Opolskie, Dziewkowice,
- okresowo przy gwałtownych opadach deszczu zdarzały się podtopienia w Ujeździe, Porębie, Strzelcach Opolskich, Utracie. Powodem tego jest brak drożności rowów melioracyjnych.

Przez teren powiatu strzeleckiego przepływają następujące ciek wodne stwarzające potencjalne zagrożenia powodziowe:

- ◆ Mała Panew
- ◆ Kłodnica
- ◆ Jemielnica
- ◆ Rów Kołdecki
- ◆ Jędrynia
- ◆ Woda Rozmierska
- ◆ Kieleczka
- ◆ Młynówka
- ◆ Kanał Gliwicki
- ◆ Jordan
- ◆ Jaryszówka
- ◆ Dziędzianka
- ◆ Padół
- ◆ Łęcka Woda
- ◆ Sucha
- ◆ Chrzastawa
- ◆ Piotrówka
- ◆ Centawka
- ◆ Bzniczka
- ◆ Myślina
- ◆ Cienka

### **3. PODSTAWY PRAWNE OPRACOWANIA PLANU OPERACYJNEGO OCHRONY PRZED POWODZIĄ.**

Podstawą prawną opracowania planu operacyjnego ochrony przed powodzią dla powiatu strzeleckiego jest art. 34 ust. 1a ustawy z dnia 5 czerwca 1998 roku o samorządzie powiatowym, który brzmi:

*„Starosta opracowuje plan operacyjny ochrony przed powodzią oraz ogłasza i odwołuje pogotowie i alarm przeciwpowodziowy”.*

## **4. PODMIOTY ODPOWIEDZIALNE ZA STAN OCHRONY PRZECIWPOWODZIOWEJ NA TERENIE POWIATU.**

Zgodnie z ustawą o zarządzaniu kryzysowym z dnia 26 kwietnia 2007r. organem właściwym w sprawach zarządzania kryzysowego na terenie powiatu jest Starosta jako przewodniczący zarządu powiatu. Jednym z głównych zadań Starosty w sprawach zarządzania kryzysowego jest kierowanie monitorowaniem, planowaniem, reagowanie i usuwanie skutków zagrożeń na terenie powiatu. W katalogu zagrożeń Planu Zarządzania Kryzysowego ujęto zagrożenie powodziowe.

Starosta posiłkuje się w swoich decyzjach Powiatowym Zespołem Zarządzania Kryzysowego.

Podobna sytuacja ma miejsce na poziomie gminnym, gdzie Wójt / Burmistrz jest odpowiedzialny za przygotowanie i reagowanie na zagrożenia w wymiarze własnej gminy. W razie potrzeby posiłkuje się Gminnym Zespołem Zarządzania Kryzysowego.

W przypadku wprowadzenia stanu klęski żywiołowej Starosta może wydawać polecenia wiążące m.in. Wójtom i Burmistrzom, a także kierownikom jednostek organizacyjnych utworzonych przez powiat, kierownikom powiatowych służb, inspekcji i straży.

Za obieg informacji oraz informowanie i ostrzeganie odpowiada Powiatowe Centrum Zarządzania Kryzysowego.

Jeżeli siły i środki, którymi dysponuje wójt, burmistrz, czy starosta są niewystarczające do wykorzystania zostaje baza zasobów możliwych do zadysponowania oferowanych przez przedsiębiorców prywatnych.

Jeżeli w dalszym ciągu siły i środki będą niewystarczające zgodnie z ustawą o stanie klęski żywiołowej w można wprowadzić obowiązek świadczeń osobistych i rzeczowych.

### **4.1. Zadania realizowane przez Starostę w tematyce ochrony przeciwpowodziowej:**

- Opracowanie planu operacyjnego ochrony przed powodzią,
- Edukacja społeczeństwa o sposobach przygotowania się do powodzi oraz zachowania się podczas powodzi,
- Zorganizowanie Systemu Ostrzegania i Alarmowania Ludności,
- Opracowanie Planu Ewakuacji i Przyjęcia Ludności,
- Przekazywanie do Wójtów i Burmistrzów z terenu powiatu otrzymywanych z Centrum Zarządzania Kryzysowego Wojewody ostrzeżeń, komunikatów, prognoz pogody itp.,
- Zbieranie i przekazywanie informacji z wodowskazów o stanie zagrożenia powodziowego,
- W razie potrzeby uruchomienie pracy Powiatowego Zespołu Zarządzania Kryzysowego,
- Wprowadzenie stanu pogotowia przeciwpowodziowego (alarmu powodziowego),
- Ścisła współpraca z sąsiednimi Starostami w zakresie zbierania i przekazywania informacji o zagrożeniu,
- Informowanie społeczeństwa powiatu o zagrożeniu powodziowym za pomocą mediów,
- Kierowanie siłami i środkami będącymi w dyspozycji Starosty,
- Koordynowanie akcji udzielania pomocy poszkodowanym,
- Koordynacja w zakresie działań w zakresie ochrony ujęć wody pitnej i oczyszczalni ścieków,
- Zbieranie meldunków z gmin dotkniętych powodzią oraz opracowanie zbiorczych informacji o poniesionych stratach, wyrządzonych szkodach i wykorzystanych siłach i środkach.



#### 4.2. Zadania Powiatowego Zespołu Zarządzania Kryzysowego.

- zapewnienie warunków koordynacji działań w razie zdarzeń noszących znamiona kryzysu,
- gromadzenie i uaktualnienie baz danych na potrzeby pracy Powiatowego Zespołu Zarządzania Kryzysowego Zespołu,
- koordynacja prac związanych z organizacją systemu zarządzania kryzysowego,
- współdziałanie z Wojewódzkim Zespołem Zarządzania Kryzysowego oraz Gminnymi Zespołami Zarządzania Kryzysowego,
- nadzór nad systemem wczesnego ostrzegania i alarmowania ludności,
- dokumentowanie informacji, podejmowanych decyzji oraz procesu ich powstawania,
- gromadzenie w bazach informacji istotnych zagrożeń oraz środkach zapobiegania i przeciwdziałania sytuacjom kryzysowym,
- współpraca z organizacjami rządowymi, pozarządowymi oraz innymi instytucjami z terenu powiatu,
- opracowywanie wstępnej analizy zagrożeń dla potrzeb organu zarządzającego oraz udział w przygotowaniu kompleksowej analizy zagrożeń,
- określanie i uaktualnianie standardów informacyjnych,
- współdziałanie z podmiotami prowadzącymi akcje ratownicze, poszukiwawcze i humanitarne,
- koordynacja procesu ewakuacji ludności.

Szczegółowe zadania Powiatowego Centrum Zarządzania Kryzysowego oraz służby dyżurnej Starosty:

- obsługa poczty elektronicznej Powiatowego Centrum Zarządzania Kryzysowego,
- całodobowe odbieranie wiadomości tekstowych (SMS) dotyczących ostrzeżeń pogodowych i innych ważnych zagrożeń,
- przekazywanie poprzez terminal DTG-53 ostrzeżeń pogodowych do uczestników reagowania kryzysowego na terenie powiatu,
- przekazywanie ostrzeżeń pogodowych pocztą elektroniczną do wybranych instytucji,
- bieżące pozyskiwanie informacji w zakresie występującego zagrożenia od samorządów gminnych, służb, inspekcji, straży i innych instytucji,
- sporządzanie na podstawie uzyskanych informacji meldunków sytuacyjnych i przesyłanie ich do Wojewódzkiego Centrum Zarządzania Kryzysowego,
- prowadzenie dziennika korespondencji i podejmowanych działań,
- alarmowanie członków Powiatowego Zespołu Zarządzania Kryzysowego na polecenie Starosty,
- natychmiastowe informowanie Starosty o nadzwyczajnych sytuacjach występujących na terenie powiatu,
- współpraca z instytucjami realizującymi stały monitoring środowiska.

## **5. RAMOWY HARMONOGRAM DZIAŁAŃ NA WYPADEK ZAGROŻENIA POWODZIĄ.**

### **1. Otrzymanie z CZK Wojewody Opolskiego i przekazywanie do Wójtów / Burmistrzów z terenu powiatu oraz instytucji i służb powiatowych komunikatów ostrzegających – prognoz pogody.**

Komunikaty, które otrzymuje PCZK są przesyłane do Urzędów Miast i Gmin, Gmin powiatu strzeleckiego oraz do powiatowych służb w tym celu wykorzystywana jest głównie poczta elektroniczna, telefonia komórkowa, telefonia stacjonarna oraz łączność radiowa. Odpowiedzialnym za wykonanie zadania jest dyżurny PCZK.

<b>Lp.</b>	<b>Instytucja</b>	<b>Adres</b>	<b>Telefon</b>	<b>Fax</b>	<b>e-mail</b>	<b>ł. radiowa – (kryptonim)</b>
1.	Urząd Miejski w Strzelcach Opolskich	47-100 Strzelce Op. pl. Myśliwca 1	77 404 93 00 77 404 93 06	77 461 29 23 77 461 22 88		
2.	Urząd Miasta i Gminy w Zawadzkiem	47-120 Zawadzkie ul. Dębowa 13	77 461 65 51	77 462 31 33		
3.	Urząd Miejski w Leśnicy	47-150 Leśnica ul. 1-go Maja 9	77 461 52 81	77 461 53 42		
4.	Urząd Miasta i Gminy w Kolonowskiem	47-110 Kolonowskie ul. Ks. Wajdy 39	77 461 11 40	77 461 11 40		
5.	Urząd Miasta i Gminy w Ujeździe	47-143 Ujazd ul. Sławięcicka 19	77 463 77 56	77 463 70 81		
6.	Urząd Gminy w Izbicku	47-180 Izbicko ul. Powstańców Śl. 16	77 461 72 66	77 463 12 54		
7.	Urząd Gminy w Jemielnicy	47-133 Jemielnica ul. Strzelecka 67	77 463 23 67	77 463 23 88		
8.	Komenda Powiatowa Policji w Strzelcach Opolskich	47-100 Strzelce Op. ul. J. Piłsudskiego 3	77 462 19 03 77 462 12 00 77 462 19 02	77 462 19 45		
9.	Komenda Powiatowa PSP w Strzelcach Opolskich	47-100 Strzelce Op. ul. Zakładowa 1	77 404 99 03	77 404 99 10		

## 2. Zbieranie meldunków z wodowskazów dotyczących aktualnych stanów wód.

Na terenie powiatu strzeleckiego znajdują się 2 wodowskazy. Pierwszy na rzece Kłodnica w miejscowości Ujazd, drugi na rzece Mała Panew w Staniszczech Wielkich. Ważny dla oceny zagrożenia powodziowego na terenie powiatu strzeleckiego jest wodowskaz na rzece Mała Panew w Krupskim Młynie (województwo śląskie).

Termin realizacji: z chwilą wystąpienie zagrożenia

Wykonawca: dyżurny PCZK / Kierownik PCZK

Nazwa rzeki	Miejsce pomiaru	Stan ostrzegawczy	Stan alarmowy
Mała Panew	Krupski Młyn	1,60 m	2,50 m
	Staniszcze Wielkie	2,30 m	3,00 m

## 3. Uruchomienie pracy Powiatowego Zespołu Zarządzania Kryzysowego oraz doraźnie powołanych ekspertów.

Decyzję o uruchomieniu pracy Powiatowego Zespołu Zarządzania Kryzysowego podejmuje Starosta Strzelecki (Przewodniczący Zespołu), z chwilą gdy zaistniała sytuacja nadzwyczajna nosi znamiona kryzysu. Zadania Zespołu to:

- analiza powstałej sytuacji nadzwyczajnego zagrożenia,
- koordynacja realizacji przedsięwzięć mających na celu likwidację skutków nadzwyczajnych zagrożeń,
- koordynacja prac w sytuacjach zagrożeń ludzi i środowiska mających miejsce na obszarze przekraczającym granice gminy,
- analizuje przebieg akcji ratowniczej,
- ocenia efektywność podjętych działań ratowniczych i na tej podstawie wypracowuje wnioski do dalszej działalności,
- wnioskuję o wprowadzenie na terenie powiatu, bądź jego części stanu klęski żywiołowej.

## 4. Możliwość ogłoszenia na terenie powiatu pogotowia i alarmu przeciwpowodziowego.

Realizuje Starosta Powiatu przy pomocy PCZK.

## 5. Ciągła i ścisła współpraca z sąsiednimi Starostami, CZK Wojewody oraz Wojewódzkim Zespołem Zarządzania Kryzysowego.

Wymiana informacji odbywa się na bieżąco. Składane są okresowe meldunki do Centrum Zarządzania Kryzysowego Wojewody. Zadania te realizują dyżurni Powiatowego Centrum Zarządzania Kryzysowego.

<b>Opolski Urząd Wojewódzki</b>			
	<b>Adres e-mail</b>	<b>Telefon</b>	<b>Fax</b>
<b>WBiZK</b>	bzk@opole.uw.gov.pl	77 452 48 65, 77 452 43 02	77 452 48 70
<b>WCZK</b>	czk@opole.uw.gov.pl	77 452 42 43, 77 452 47 15, 77 452 43 52	77 452 47 16, 77 422 33 23
<b>Powiat Kędzierzyńsko – Kozielski</b>			
	<b>Adres e-mail</b>	<b>Telefon</b>	<b>Fax</b>
<b>PCZK</b>	W godz. pracy Starostwa: pczk@powiat.kedzierzyn-kozle.pl	W godz. pracy Starostwa: 77 481 99 57, 77 483 46 06 728 465 208, 691 398 977	W godz. pracy Starostwa: 77 483 11 51, 77 483 21 53
	Poza godz. pracy Starostwa: kozlersk@psp.opole.pl	Poza godz. pracy Starostwa: 77 482 33 78, 77 482 33 79, 728 465 208	Poza godz. pracy Starostwa: 77 482 33 80
<b>Powiat Opolski</b>			
	<b>Adres e-mail</b>	<b>Telefon</b>	<b>Fax</b>
<b>PCZK</b>	W godz. pracy Starostwa: pczk@powiatopolski.pl	W godz. pracy Starostwa: 77 5415166, 77 5415167, 608530831	W godz. pracy Starostwa: 77 5415167
		Poza godz. pracy Starostwa: 774002056, 774002057 608530831, 602133017, 606805450	Poza godz. pracy Starostwa: 774551279
<b>Powiat Oleski</b>			
	<b>Adres e-mail</b>	<b>Telefon</b>	<b>Fax</b>
<b>PCZK</b>	W godz. pracy Starostwa: czk@powiatoleski.pl	W godz. pracy Starostwa: 34 3509118, 34 3509107	W godz. pracy Starostwa: 34 3509118, 34 3509107
	Poza godz. pracy Starostwa: pskol@psp.olesno.pl	Poza godz. pracy Starostwa: 34 3509118 , 34 3509100	Poza godz. pracy Starostwa: 34 3509125
<b>Powiat Krapkowicki</b>			
	<b>Adres e-mail</b>	<b>Telefon</b>	<b>Fax</b>
<b>PCZK</b>	pczk@powiatkrapkowicki.pl	77 407 43 33, 663 736 399	77 407 43 34
<b>Powiat Gliwicki – ziemski</b>			
	<b>Adres e-mail</b>	<b>Telefon</b>	<b>Fax</b>
<b>PCZK</b>	pczk@starostwo.gliwice.pl	W godzinach pracy Starostwa: 32 332 66 39	32 230 83 16
		Całodobowy kontakt: 510 138 137	

## **6. Opracowanie i przekazanie społeczeństwu powiatu informacji o zagrożeniu powodziowym za pomocą lokalnych mediów. Informowanie o sposobach postępowania na wypadek powodzi.**

Starostwo Powiatowe w Strzelcach Opolskich zamieszcza istotne dla bezpieczeństwa mieszkańców informacje na swojej stronie internetowej w zakładce „Aktualności”. Możliwość natychmiastowego zamieszczenia posiada dyżurny Powiatowego Centrum Zarządzania Kryzysowego. Poszczególne Urzędy Miast, Miast i Gmin, Gminy z terenu powiatu również korzystają z tej formy dotarcia do mieszkańców.

Ponadto do wykorzystania na szczeblu powiatu jest terminal DTG-53 służący do przekazywania istotnych informacji na pomocą krótkich wiadomości tekstowych (SMS).

Do mieszkańców można dotrzeć także za pomocą lokalnych mediów. W Gminie Strzelce działa lokalna telewizja kablowa. Obszar powiatu objęty jest zasięgiem dwóch stacji radiowych, które mają swoje siedziby w Kędzierzynie-Koźlu (Radio Park) oraz w Opolu (Radio Opole).

Podczas stanu klęski żywiołowej istnieje także możliwość skorzystania z art. 26 ustawy o stanie klęski żywiołowej, który brzmi:

*„Redaktorzy naczelni dzienników oraz nadawcy programów radiowych i telewizyjnych są obowiązani, na żądanie ministra, o którym mowa w art. 8 pkt. 4, wojewodów, starostów, wójtów (burmistrzów, prezydentów miast) albo pełnomocników do nieodpłatnego, niezwłocznego publikowania lub zamieszczania komunikatów tych organów związanych z działaniami w celu zapobieżenia skutkom klęski żywiołowej lub ich usunięcia”.*

Podczas zagrożenia lub kryzysu odpowiednie informacje przekazuje mediom Przewodniczący Powiatowego Zespołu Zarządzania Kryzysowego – Starosta Strzelecki lub Zastępca Przewodniczącego Powiatowego Zespołu Zarządzania Kryzysowego – Komendant Powiatowy Państwowej Straży Pożarnej w Strzelcach Opolskich.

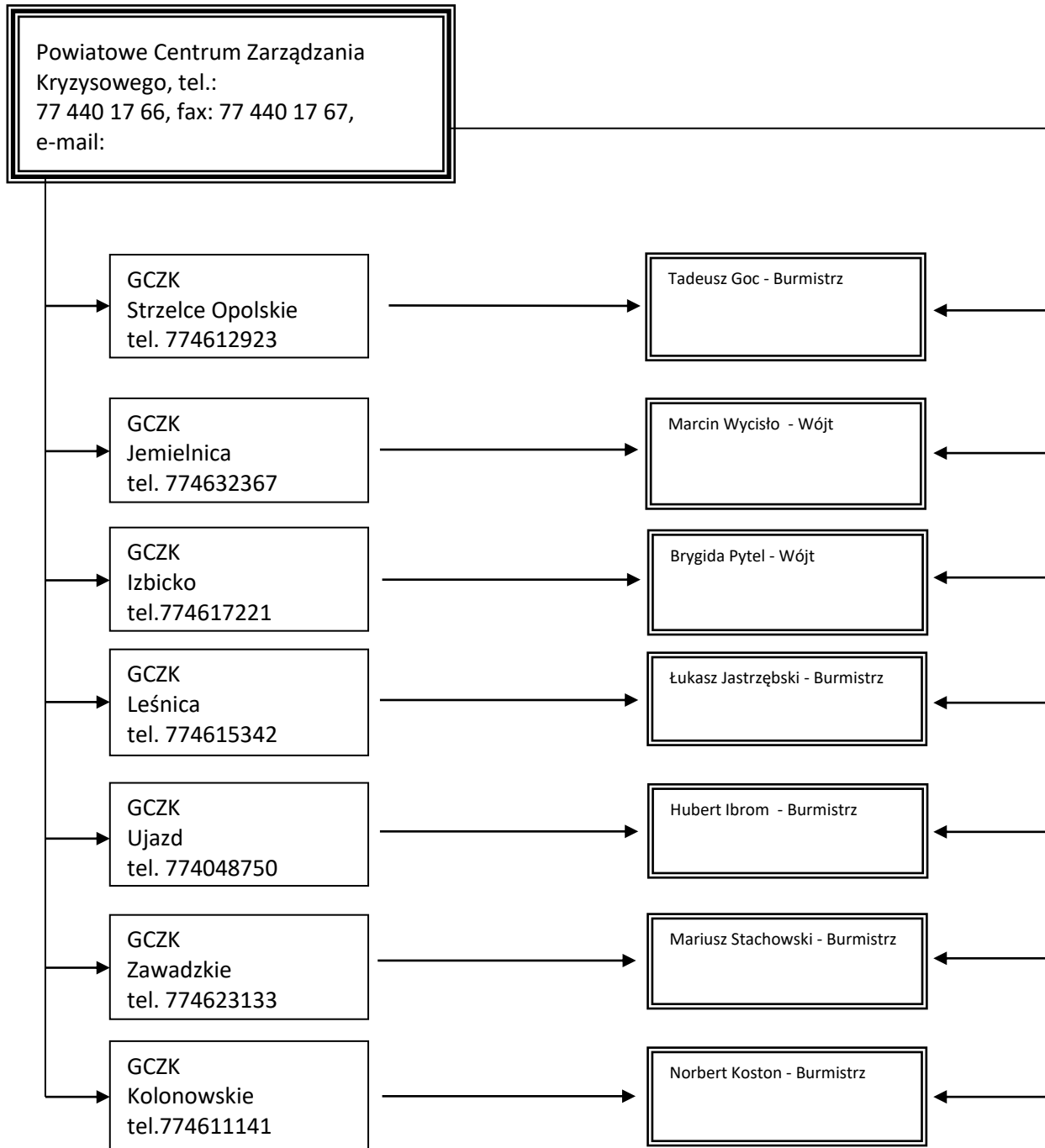
## **7. Przekazanie do Szefów OC Miast i Gmin, Gmin, służb i instytucji powiatowych Zarządzenia Wojewody o wprowadzeniu na terenie województwa alarmu przeciwpowodziowego.**

Wykonuje Dyżurny PCZK.

## **8. Powiadomienie Gminnych Centrów Zarządzania Kryzysowego gmin najbardziej zagrożonych o przewidywanej wysokości lustra wody i podjęciu prac przygotowawczych do ewakuacji ludności i jej mienia.**

Wykonuje Dyżurny PCZK. Powiadomianie GCZK obrazuje schemat.

## Schemat powiadamiania Przewodniczących Gminnych Zespołów Zarządzania Kryzysowego



**9. Powiadomienie Dyrektora Szpitala Powiatowego o zagrożeniu powodziowym i spowodowanie zabezpieczenia medycznego procesu ewakuacji ludności zagrożonych gmin.**

Wykonuje Starosta Powiatu za pośrednictwem PCZK  
Dyrektor Szpitala Powiatowego tel.

**10. Powiadomienie Komendanta Powiatowej Policji, Komendanta Powiatowego PSP i Dyrektora Powiatowego Centrum Pomocy Rodzinie o możliwości podjęcia procesu ewakuacji na terenie zagrożonych gmin i konieczności zabezpieczenia mienia ewakuowanej ludności oraz udzielenie pomocy Szefom OC gmin.**

Wykonuje Starosta Powiatu za pośrednictwem PCZK.

**11. Koordynowanie działań na terenie powiatu oraz kierowanie sił i środków w rejonach najbardziej zagrożonych.**

**Występowanie do Wojewody z prośbą o udzielenie pomocy w prowadzeniu akcji przeciwpowodziowej.**

Wykonuje Starosta Powiatu za pośrednictwem PCZK.

**12. Przekazanie Wójtom, Burmistrzom, służbom i instytucjom powiatowym zarządzenia o ewakuacji.**

Wykonuje PCZK.

**13. Koordynowanie procesu ewakuacji ludności i ich mienia oraz inwentarza żywego, pomoc gminnym Zespołom Zarządzania Kryzysowego w zabezpieczeniu procesu ewakuacji.**

Wykonuje Starosta / Przewodniczący Powiatowego Zespołu Zarządzania Kryzysowego.

**14. Koordynacja działań w zakresie ochrony ujęć wody pitnej i oczyszczalni ścieków.**

Wykonuje w miarę potrzeb Państwowy Powiatowy Inspektor Sanitarny wspólnie z lokalnymi Zakładami Wodociągowymi.

**15. Zbieranie meldunków z gmin dotkniętych powodzią i opracowanie zbiorczego meldunku o poniesionych stratach, wyrządzonych szkodach, wykorzystanych siłach, środkach i przesłanie go do CZK Wojewody.**

Wykonuje dyżurny PCZK w miarę napływu informacji.

**16. Zorganizowanie szczepień ochronnych celem zapobiegania epidemii.**

Wykonuje Państwowy Powiatowy Inspektor Sanitarny  
Państwowy Powiatowy Inspektor Sanitarny –  
tel. sł.  
tel. dom / kom.:

**17. Zorganizowanie i przeprowadzenie badań laboratoryjnych wody w ujęciach komunalnych i gospodarczych.**

Wykonuje Państwowy Powiatowy Inspektor Sanitarny.

**18. Zorganizowanie zbioru padłych zwierząt oraz ich transport do zakładów utylizacji.**

Wykonują gminy we współdziałaniu z Powiatowym Lekarzem Weterynarii:  
Powiatowy Lekarz Weterynarii –  
tel. sł.  
tel. dom / kom.:

**19. Odwołanie przez Starostę pogotowia i alarmu przeciwpowodziowego.**

**Przekazanie do Gminnych Zespołów Zarządzania Kryzysowego, służb i instytucji powiatowych zarządzenia Wojewody Opolskiego o odwołaniu zagrożenia.**

Wykonuje Starosta Powiatu dyżurny PCZK.



## **6. INSTRUKCJA PRACY DYŻURNYCH, W TYM ALARMOWANIE CZŁONKÓW POWIATOWEGO ZESPOŁU ZARZĄDZANIA KRYZYSOWEGO**

**I. Zasady, czas i sposób pełnienia służby dyżurnej na Powiatowym Centrum Zarządzania Kryzysowego w tym zapewnienie całodobowego obiegu informacji w sytuacjach kryzysowych.**

### **1. W godzinach pracy Starostwa Powiatowego w Strzelcach Opolskich.**

Wszelkie zadania przewidziane dla Powiatowego Centrum Zarządzania Kryzysowego realizuje Wydział Zarządzania Kryzysowego, przy wykorzystaniu pracowników Wydziału oraz sprzętu jakim dysponuje (telefon stacjonarny, telefon komórkowy, faks, poczta elektroniczna radiotelefon, terminal do przekazywania wiadomości SMS).

W szczególnych wypadkach istnieje możliwość skierowania do pracy na Powiatowym Centrum Zarządzania Kryzysowego dodatkowych pracowników Starostwa. Dyspozycję taką wydaje Starosta.

### **2. Po godzinach pracy Starostwa Powiatowego w Strzelcach Opolskich oraz w dni wolne od pracy i święta.**

Całodobowy obieg informacji w zakresie zarządzania kryzysowego zapewnia służba dyżurna Starosty, składająca się z wyznaczonych pracowników Starostwa Powiatowego w Strzelcach Opolskich, którzy będą pełnić dyżur w wyznaczonych okresach, zgodnie z grafikiem dyżurów. Wyznaczonych zostało 6 dyżurnych, którzy pełnią dyżur w danym miesiącu – według grafiku.

Dyżury pełnione są na podstawie zawartych umów zleceń, zawartych pomiędzy Starostą, a danym dyżurnym.

Starosta zapewnia dyżurnemu telefon komórkowy oraz niezbędną dokumentację w celu realizacji zadań przewidzianych dla dyżurnego.

### **3. W sytuacjach noszących znamiona kryzysu.**

Poza godzinami pracy Starostwa Powiatowego w Strzelcach Opolskich oraz w dni wolnych od pracy i święta, Wydział Zarządzania Kryzysowego Starostwa Powiatowego w Strzelcach Opolskich będzie pełnić rolę Powiatowego Centrum Zarządzania Kryzysowego jedynie w sytuacjach kryzysowych na polecenie Starosty. Obok pracowników Wydziału Zarządzania Kryzysowego Starostwa w sytuacjach kryzysowych, obsadę Powiatowego Centrum Zarządzania Kryzysowego może stanowić także służba dyżurna, składająca się z wyznaczonych pracowników, na wyraźne polecenie Starosty.

### **4. Sposób całodobowego alarmowania członków Powiatowego Zespołu Zarządzania Kryzysowego.**

Przewiduje się dwa możliwe warianty powiadamiania i alarmowania członków Powiatowego Zespołu Zarządzania Kryzysowego.

**I wariant** przewiduje alarmowanie członków Zespołu za pośrednictwem Wydziału Zarządzania Kryzysowego w godzinach pracy Starostwa Powiatowego w Strzelcach Opolskich. Sytuacja taka ma miejsce, gdy informacja o sytuacji kryzysowej, bądź ostrzeżenie o możliwości powstania takiej sytuacji trafia do Wydziału Zarządzania Kryzysowego Starostwa (Powiatowego Centrum

Zarządzania Kryzysowego) w godzinach pracy Starostwa Powiatowego w Strzelcach Opolskich. Po otrzymaniu informacji z zewnątrz Wydział kontaktuje się ze Starostą a w razie jego nieobecności Wicestarostą w celu przekazania meldunku o zaistniałym zagrożeniu. Starosta (lub w razie jego nieobecności Wicestarosta) podejmuje decyzję o ewentualnym alarmowaniu członków Zespołu i zwołaniu posiedzenia w pełnym składzie lub częściowym. Alarmowania członków dokonuje Wydział Zarządzania Kryzysowego wykorzystując łączność telefoniczną (komórkową, stacjonarną), bądź w skrajnych wypadkach stały dyżur Starosty Strzeleckiego (dotarcie z informacją do miejsca zamieszkania członka Zespołu).

**II wariant** przewiduje alarmowanie członków Zespołu za pośrednictwem służby dyżurnej Starosty poza godzinami pracy Starostwa Powiatowego w Strzelcach Opolskich oraz w dni wolne od pracy i Święta. Informacja o sytuacji kryzysowej, bądź ostrzeżenie o możliwości powstania takiej sytuacji trafia na aktualnie dyżurującego pracownika. Po otrzymaniu informacji z zewnątrz dyżurny kontaktuje się ze Starostą a w razie jego nieobecności Wicestarostą w celu przekazania meldunku o zaistniałym zagrożeniu. Starosta (lub w razie jego nieobecności Wicestarosta) podejmuje decyzję o ewentualnym alarmowaniu członków Zespołu i zwołaniu posiedzenia w pełnym składzie lub częściowym. Alarmowania członków dokonuje dyżurny wykorzystując łączność telefoniczną (komórkową, stacjonarną), bądź w skrajnych wypadkach stały dyżur Starosty Strzeleckiego (dotarcie z informacją do miejsca zamieszkania członka Zespołu).

**7. WZÓR DZIENNIKA PRZYJMOWANYCH MELDUNKÓW I WYDAWANYCH DYSPOZYCJI.**



**POWIATOWE CENTRUM  
ZARZĄDZANIA KRYZYSOWEGO  
STAROSTY STRZELECKIEGO**



**DZIENNIK KORESPONDENCJI I PODEJMOWANYCH DZIAŁAŃ  
PRZEZ POWIATOWE CENTRUM ZARZĄDZANIA KRYZYSOWEGO**

Data i godzina	Od kogo otrzymana	Do kogo kierowana	Treść	Uwagi

## **8. OGÓLNE ZASADY OGŁASZANIA I ODWOŁYWANIA STANU POGOTOWIA I ALARMU PRZECIWPOWODZIOWEGO.**

Zgodnie z art. 34 ust. 1a ustawy o samorządzie powiatowym Starosta ogłasza i odwołuje pogotowie i alarm przeciwpowodziowy na terenie powiatu.

Stan pogotowia powodziowego ogłasza się w przypadku wystąpienia na rzekach stanu wód ostrzegawczych, a alarm przeciwpowodziowy z chwilą wzrostu stanów wód do stanu alarmowego. Stany te mogą być też ogłaszane w oparciu o prognozy i ostrzeżenia otrzymane z Wojewódzkiego Centrum Zarządzania Kryzysowego lub Instytutu Meteorologii i Gospodarki Wodnej.

O ogłoszeniu i odwołaniu pogotowia i alarmu powodziowego na terenie powiatu powiadamia się telefonicznie:

- członków Powiatowego Zespołu Zarządzania Kryzysowego,
- Gminne Centra Zarządzania Kryzysowego,
- Wojewódzkie Centrum Zarządzania Kryzysowego,
- jednostki i instytucje współdziałające i powołane do zabezpieczenia powiatu przed skutkami powodzi.

**9. WZÓR MELDUNKU NADAWANEGO DZIENNIE DO CENTRUM ZARZĄDZANIA KRYZYSOWEGO WOJEWODY W CZASIE OBOWIĄZYWANIA POGOTOWIA I ALARMU PRZECIWPOWODZIOWEGO.**

PCZK Strzelce Opolskie		Data i godzina	
<b>RAPORT DOBOWY NR     /rok</b>			
Data sporządzenia:			
SPORZĄDZIŁ:			
77 440 17 66, 664 480 500			
Raport pozytywny			
Liczba zdarzeń/zagrożeń w raporcie :			
Zdarzenie/zagrożenie			
<b>Kategorie</b>			
<b>Przebieg (opis) zdarzenia / zagrożenia</b>			
<b>Przyczyny zdarzenia</b>			
<b>Podjęte działania</b>			
<b>Przewidywany rozwój wydarzeń</b>			
<b>Wnioski i rekomendacje (uwagi)</b>			

## **10. PLAN UDZIELANIA POMOCY MEDYCZNEJ I SANITARNEJ ORAZ ZAOPATRZENIE LUDNOŚCI DOTKNIĘTEJ POWODZIĄ.**

Osoby odpowiedzialne za udzielanie pomocy medycznej, sanitarnej oraz zaopatrzenie ludności dotkniętej katastrofą określone są w Powiatowym Planie Zarządzania Kryzysowego.

Za udzielanie pomocy medycznej poszkodowanym w powodzi odpowiedzialny jest Dyrektor Szpitala Powiatowego w Strzelcach Opolskich. Zadania do wykonania to:

- koordynacja wykorzystanie środków oraz personelu służb medycznych i ochrony zdrowia w celu zapewnienia pomocy medycznej ofiarom katastrof,
- współpraca z szefami niepublicznych zakładów opieki zdrowotnej, szpitalami, kolumnami transportu medycznego oraz innymi służbami ochrony zdrowia z terenu powiatu i powiatów ościennych w celu przygotowania planów i zapewnienia pomocy w sytuacji kryzysowej.

Pomoc sanitarną udziela Państwowy Powiatowy Inspektor Sanitarny. Odpowiada on za realizację poniższych zadań:

- odpowiada za zbieranie danych dotyczących miejsca i rozmiarów klęski oraz prowadzenie systematycznego pobierania próbek, nadzór sanitarno-epidemiologiczny nad tymi terenami,
- koordynuje akcje dezynfekcji i odkażania,
- obejmuje nadzorem sanitarno-epidemiologicznym tereny skażone,
- opracowuje plan działań na wypadek kryzysu oraz schemat informowania i szkolenia ludności zagrożonej,
- zabezpiecza w porozumieniu z zarządzającym reagowaniem kryzysowym odpowiednie stany magazynowe środków dezynfekujących i innych substancji przeciwdziałających zagrożeniu epidemiologicznemu,
- współdziała w procesie ewakuacji i rozlokowania ludności ewakuowanej,
- planuje i koordynuje akcję szczepień,
- współdziała w akcji usuwania padliny i wyznacza miejsca jej składowania i utylizacji,
- współdziała w zakresie zabezpieczenia sanitarnego i planowania kryzysowego z Wojewódzkim Inspektorem Sanitarnym, koordynatorem pomocy medycznej i ochrony zdrowia oraz Powiatowymi Inspektoratami Sanitarnymi z terenu powiatów ościennych,
- opracowuje dla zarządzającego reagowaniem kryzysowym bieżące informacje o zdarzeniach i działaniach podejmowanych na terenie powiatu.

Zadania z zakresu zaopatrzenia poszkodowanej ludności realizuje Dyrektor Powiatowego Centrum Pomocy Rodzinie:

- opracowuje schemat organizacji działań pomocy społecznej,
- kieruje działaniami pomocy społecznej w czasie kryzysu,
- uzgadnia działania pomocy społecznej z zarządzającym reagowaniem kryzysowym,
- wspomaga w razie potrzeby koordynatora opieki nad zwierzętami w koordynacji działań przygotowawczych w celu zapewnienia zwierzętom paszy ukrycia i pomocy weterynaryjnej w czasie i po katastrofie,
- przygotowuje listę organizacji zobowiązanych do dostarczenia niezbędnych środków (koce, łóżka, żywność, wodę, świece, artykuły medyczne i sanitarne, środki łączności, źródła zasilania itp.),
- organizuje zaopatrzenie ośrodków pomocy społecznej w następujące artykuły:

- żywność,
  - wodę i artykuły sanitarne,
  - ubrania, pościel,
  - artykuły medyczne pierwszej pomocy, w razie potrzeby.
- przygotowuje porozumienia z organizacjami pozarządowymi udzielającymi pomocy w czasie katastrofy,
  - zapewnia przeszkolenie personelu.

## **11. POWIATOWY MAGAZYN PRZECIWPOWODZIOWY.**

Porozumienie z Komendantem KP PSP o utworzeniu magazynu na bazie pomieszczeń KP PSP.  
Aktualny stan magazynu przeciwpowodziowego na dzień 31 grudnia 2015 roku przedstawia się następująco:

<b>Lp.</b>	<b>Nazwa sprzętu</b>	<b>Jednostka miary</b>	<b>Ilość</b>	<b>Uwagi</b>
1.	Plandeka lekka (10 x 12)	szt.	30	
2.	Worek ze ściągaczem	szt.	4 300	
3.	Kamizelka odblaskowa	szt.	10	
4.	Łopata piaskowa	szt.	20	
5.	Szpadel	szt.	10	
6.	Płaszcz nieprzemakalny	szt.	6	
7.	Gumofilce PCV	para	19	
8.	Rękawice	para	36	
9.	Namiot 3x6	szt.	1	
10.	Kurtka sztormiak	szt.	10	
11.	Wodery	szt.	5	
12.	Spodniobuty	szt.	10	
13.	Śpiwór	szt.	10	
14.	Namiot pneumatyczny	szt.	1	
15.	Butla kompozytowa z reduktorem (do namiotu)	szt.	1	
16.	Gwoździe	paczka	16	
17.	Podkładki do gwoździ	paczka	3	
18.	Zestaw ochronny podstawowy – wirusy (Ebola)	kpl.	10	kombinezony



## 12. RAMOWY PLAN EWAKUACJI Z TERENÓW ZAGROŻONYCH POWODZIĄ.

EWAKUACJA					PRZYJĘCIE			ORGANIZACJA EWAKUACJI I PRZYJĘCIA LUDNOŚCI	
Gmina	Miejscowość zagrożona	Ilość gospodarstw zagrożonych	Liczba ewakuowanych mieszkańców	Ilość i rodzaj inwentarza żywego do ewakuacji	Miejsce przyjęcia ewakuowanej ludności (nazwa miejsca i adres)	Liczba przyjmowanej ludności	Miejsce przyjęcia inwentarza żywego z podaniem ilości	Liczba osób potrzebnych do przeprowadzenia ewakuacji	Ilość i rodzaj niezbędnych środków transportowych do przeprowadzenia ewakuacji / instytucja zabezpieczająca
1.	2.	3.	4.	5.	6.	7.	8.	9.	10.
Izbicko	Utrata	1	40	40 bydło	Publiczna Szkoła Podstawowa w Izbicku Publiczne Gimnazjum w Izbicku Sala Gimnastyczne ul. 15-go Grudnia 32 47-180 Izbicko lub Publiczna Szkoła Podstawowa w Otmicach Sala Gimnastyczna ul. Zawadzkiego 27	40	Bydło zostanie umieszczone w gospodarstwach sąsiadów	6	Gmina posiada następujący sprzęt na wyposażeniu Zakładu Gospodarki Komunalnej i Wodociągowej w Izbicku do przewozu osób i bydła: -Autobus -Bus -Ciągnik z przyczepą -Samochód osobowy
	Borycz	3	30	20 trzoda 110 bydło 2 konie	Publiczne Gimnazjum w Izbicku Sala Gimnastyczna ul. 15-go Grudnia 32 47-180 Izbicko	40			
	Krośnica	1	10	20 bydło					
Jemielnica	Gąsiorowice	1	23	37	Świetlica Wiejska w Jemielnicy lub samoewakuacja do rodzin	23	Do gospodarstw wyżej położonych - 37	8	1 bus 1 ciągnik z przyczepą / Oświadczenia o gotowości współpracy w sytuacjach kryzysowych.

EWAKUACJA					PRZYJĘCIE			ORGANIZACJA EWAKUACJI I PRZYJĘCIA LUDNOŚCI	
Gmina	Miejscowość zagrożona	Ilość gospodarstw zagrożonych	Liczba ewakuowanych mieszkańców	Ilość i rodzaj inwentarza żywego do ewakuacji	Miejsce przyjęcia ewakuowanej ludności (nazwa miejsca i adres)	Liczba przyjmowanej ludności	Miejsce przyjęcia inwentarza żywego z podaniem ilości	Liczba osób potrzebnych do przeprowadzenia ewakuacji	Ilość i rodzaj niezbędnych środków transportowych do przeprowadzenia ewakuacji / instytucja zabezpieczająca
1.	2.	3.	4.	5.	6.	7.	8.	9.	10.
Kolonowskie	Kolonowskie	8	26	drób - 200szt inne – 30 szt.	Publiczna Szkoła Podstawowa Kolonowskie ul. 1 Maja 5	100	do gospodarstw niezagrażonych	9	autobus szkolny – 1 traktor + przyczepa – 1 samochód dostawczy – 1 zabezpiecza Z G K i M w Kolonowskiem
	Staniszczce Małe	5	25	drób – 50 szt. inne – 20 szt.					
	Staniszczce Wielkie	5	13	drób – 50 szt. inne – 20 szt.					
	Spórok	7	30	drób – 100 szt. inne – 80 szt.					
Leśnica	Łąki Koziełskie	12	35	-	Leśnica, Budynek noclegowy LOKiR-u (Hotelik na kąpielisku), ul. Porębska	41	Lichynia, budynki po byłym PGR	10	Samoewakuacja
	Raszowa	2	6	48 bydło 48 trzoda					
Strzelce Op.	Nie przewiduje się przeprowadzenia zaplanowanej akcji ewakuacyjnej.								
Ujazd	Ujazd	5	54	141 szt. bydła 55 szt. trzody	Hala Sportowa w Jaryszowie, ul. Polna 1	100	Zakład Rolny „Ujazd” Sp. z o. o. Ujazd, ul. Starostrzelecka 1 200 szt. inwentarza żywego	5	Samochód ciężarowy wywrotka IVECO – 1 szt. Samochód osobowo ciężarowy MERCEDES VITO – 1 szt.
					Dom Wiejski w Niezdrowicach, ul. Wiejska 34	60			

EWAKUACJA					PRZYJĘCIE			ORGANIZACJA EWAKUACJI I PRZYJĘCIA LUDNOŚCI	
Gmina	Miejscowość zagrożona	Ilość gospodarstw zagrożonych	Liczba ewakuowanych mieszkańców	Ilość i rodzaj inwentarza żywego do ewakuacji	Miejsce przyjęcia ewakuowanej ludności (nazwa miejsca i adres)	Liczba przyjmowanej ludności	Miejsce przyjęcia inwentarza żywego z podaniem ilości	Liczba osób potrzebnych do przeprowadzenia ewakuacji	Ilość i rodzaj niezbędnych środków transportowych do przeprowadzenia ewakuacji / instytucja zabezpieczająca
1.	2.	3.	4.	5.	6.	7.	8.	9.	10.
Zawadzkie	ZAWADZKIE	26	83	-	Publiczna Szkoła Podstawowa ul. Opolska 47 47 – 120 Zawadzkie	50	-	8	2 autobusy Zabezpiecza: firma „Orland” z Żędowic
	Żędowice	14	41	-	Zespół Szkolno – Gimnazjalny ul. Strzelecka 35 47 – 120 Zawadzkie	30	-		
	Kielcza	39	140	-	Zespół Szkolno – Gimnazjalny ul. Szkolna 1 47 – 126 Kielcza	55	-		
	-	-	-	-	Ochotnicza Straż Pożarna ul. Księdza Wajdy 12 47 – 126 Kielcza	25	-		
	-	-	-	-	Hala Sportowa ul. Opolska 23 47 -120 Zawadzkie	500	-		

